



Institut Català de la Salut  
Memòria 2015

Gerència Territorial  
**Metropolitana Nord**

**A**mb aquest recull d'activitats volem reconèixer la tasca que duen a terme, dia rere dia, tots els professionals de l'Institut Català de la Salut; prop de 39.000 persones que han fet de la nostra institució un referent mundial basat en l'assistència excel·lent. L'organització ha esdevingut el pal de paller del model sanitari català forjat amb la Llei d'ordenació sanitària de Catalunya, que tot just l'any 2015 ha celebrat el seu vint-i-cinquè aniversari.

L'esforç dels professionals ha aconseguit mantenir un gran nivell de qualitat i humanitat en l'assistència, la docència i la recerca durant la crisi. La complicitat dels pacients ha estat bàsica per afrontar els difícils escenaris d'aquest període, i el seu reconeixement a la feina dels professionals, com testimonien les enquestes de satisfacció, ha estat clau. Des del vessant de la gestió, també s'ha fet un esforç important. Les millores en els sistemes d'informació i en els processos interns han fet possible que avui la nostra organització sigui més eficient que mai.

Tot i així, encara tenim molt de camí per recórrer. Estem vivint una època apassionant. Les organitzacions, la societat i el país s'enfronten a reptes majúsculs que només es podran superar si aposten per la participació de les persones. Precisament, el foment de la participació dels professionals i dels ciutadans és un dels reptes estratègics de l'ICS. En aquest sentit s'emmarquen projectes com ara el Cívics, l'Innòbics i les iniciatives liderades des de la Direcció de Persones i Desenvolupament Professional per promoure el protagonisme i la corresponsabilitat dels professionals a dins de l'organització, com és el Pla d'ordenació de recursos humans. Durant l'any 2015 s'han assentat les bases d'alguns projectes que s'estan desenvolupant al llarg d'aquest 2016.

En les pàgines següents trobareu més informació sobre aquestes iniciatives i sobre les activitats més destacades que han dut a terme els nostres professionals durant l'exercici.

Aquesta memòria és el reflex del vostre compromís amb la sanitat pública catalana. Gràcies per fer-ho possible.

**David Elvira Martínez**

President del Consell d'Administració de l'ICS

**Candela Calle Rodríguez**

Directora gerent de l'ICS

**E**ls professionals de la Metropolitana Nord hem treballat intensament aquest 2015 per consolidar un model d'excel·lència assistencial que té present l'eficiència i sostenibilitat del nostre sistema. Aquest model es basa en el treball intens, la millora contínua, la imaginació, disposar d'eines acurades per a la presa de decisions, cada vegada més i millor comunicació entre els equips de treball i fórmules de participació i corresponsabilització professional que ens permetin trobar solucions als problemes tan consensuades com sigui possible.

L'Hospital Germans Trias ha continuat millorant els indicadors de qualitat, eficàcia i eficiència i hem fet especial èmfasi en la millora de l'accessibilitat en l'àmbit de les consultes externes, les proves diagnòstiques i les intervencions quirúrgiques. Els resultats obtinguts han estat notables. En paral·lel, l'hospital ha continuat augmentant la complexitat de la patologia atesa, com ho demostra l'embranchida del programa de donant a cor aturat en el transplantament renal o l'atenció urgent de l'hemorràgia subaracnoidea.

En el context de l'Atenció Primària, ens hem consolidat com a referents en qualitat amb uns resultats en l'EQA i l'EQPF molt bons, amb la voluntat de buscar la millor manera d'ajustar els recursos a la complexitat i a les característiques de la població atesa.

També em fa molta il·lusió ressaltar diferents projectes d'èxit en l'àmbit de treball compartit entre l'Atenció Primària i l'Hospital, com són el Laboratori Unificat de la Metropolitana Nord o el projecte d'al·lèrgies al territori, entre d'altres.

Tot això és contrastat per l'excel·lent percepció que té la població d'aquests dispositius, com es desprèn dels nombrosos premis rebuts i de les enquestes de satisfacció dels nostres usuaris.

Finalment, vull destacar també que aquest any, com en els darrers, hem tingut una bona collita de recerca, activitat que considerem imprescindible i que intentem que sigui un tret definitori nostre. Amb la intenció de facilitar aquesta vocació entre els més joves, un any més s'ha continuat apostant pels Premis Talent, que el 2015 han arribat a la seva quarta edició.

Moltes gràcies i moltes felicitats a tots per la feina feta. Continuarem treballant intensament amb voluntat de servei i de millorar dia a dia.

**Jordi Ara del Rey**

Gerent territorial de l'ICS a l'Àrea Metropolitana Nord

# ► L'ICS a l'àrea Metropolitana Nord

A l'àrea Metropolitana Nord de Barcelona, l'Institut Català de la Salut presta serveis d'atenció primària a prop d'1.400.000 ciutadans de 70 municipis del Vallès Occidental, el Vallès Oriental, el Barcelonès Nord i el Maresme. Alhora, gestiona l'Hospital Universitari Germans Trias i Pujol, de Badalona, que és el centre de referència per a l'atenció d'alta complexitat dels 800.000 ciutadans del Barcelonès Nord i el Maresme i l'hospital general bàsic de més de 200.000 badalonins i veïns de diversos municipis de l'entorn.

L'atenció primària la duen a terme 66 equips i 38 unitats assistencials de suport, que treballen en un total de 84 CAP i 22 consultoris locals. Alguns d'aquests centres tenen com a hospital de referència el Germans Trias i la resta es coordinen amb els altres deu centres hospitalaris de referència del sistema sanitari integral d'utilització pública de Catalunya (SISCAT) que hi ha en una àrea tan àmplia com és la Metropolitana Nord.

L'Hospital Germans Trias es troba al Campus Can Ruti, una àrea biomèdica d'excel·lència en plena serralada de Marina de Badalona. A partir de la posada en marxa de l'hospital, fa més de 30 anys, en aquesta zona s'hi ha anat teixint una xarxa assistencial, de recerca i de docència que avui és un punt de referència en l'àmbit de la salut i la biomedicina a Catalunya.



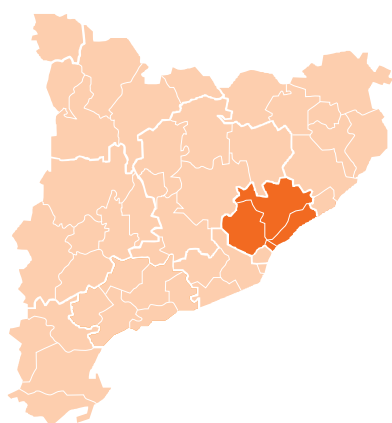
## L'activitat en un dia

### Atenció primària

-  **19.430** visites de medicina de família
-  **3.877** visites de pediatria
-  **12.315** visites d'infermeria
-  **981** visites d'odontologia
-  **226** visites de treball social
-  **1.132** visites d'atenció continuada
-  **2.806** visites d'atenció a la salut sexual i reproductiva (ASSIR)
-  **172** visites del Programa d'atenció domiciliària i equips de suport (PADES)

### Atenció hospitalària

-  **119** altes
-  **62** intervencions quirúrgiques majors
-  **299** urgències
-  **1.572** consultes externes
-  **150** sessions d'hospital de dia
-  **4** altes d'hospitalització domiciliària



## Població i territori

	Regió Sanitària Barcelona	Gerència Territorial
Superfície (km²)	2.952	1.130
Població	4.947.837*	1.342.852**
Municipis	163	71

Fonts:

\* Regió Sanitària Barcelona, Memòria d'activitats 2015.

\*\* RCA desembre de 2015.



## Recursos estructurals

### Atenció primària

#### Recursos estructurals

- 84 centres d'atenció primària
- 22 consultoris locals
- 2 centres d'urgències d'atenció primària (CUAP)
- 23 punts d'atenció continuada (PAC)
- 7 centres d'atenció especialitzada
- 8 serveis de diagnòstic per la imatge
- 1 laboratori clínic

#### Recursos assistencials

- 64 equips d'atenció primària
- 2 equips d'atenció primària penitenciaris
- 5 unitats d'atenció continuada i urgències de base territorial (ACUT)
- 7 serveis d'atenció a la salut sexual i reproductiva (ASSIR)
- 5 unitats del Programa d'atenció domiciliària i equips de suport (PADES)
- 1 unitat de rehabilitació
- 1 unitat de salut mental
- 1 unitat de salut internacional

### Hospital Universitari Germans Trias i Pujol

- 21 quiròfans
- 1 unitat de reanimació que disposa de 12 punts d'atenció
- 1 unitat de cirurgia major ambulatoria (CMA)
- 3 sales de parts
- 109 consultoris de consultes externes (inclosos els gabinets)
- 71 punts d'atenció d'hospital de dia
- 71 boxs d'urgències amb 102 punts d'atenció
- 1 laboratori clínic
- 22 equipaments d'alta tecnologia, inclosos els gestionats per l'Institut de Diagnòstic per la Imatge (IDI) i per l'Institut Català d'Oncologia (ICO)
  - 2 sales d'angiografia digital
  - 5 arcs quirúrgics digitals portàtils
  - 4 ecògrafs 3D (gamma alta) / intervencionista
  - 2 gammacàmeres
  - 3 acceleradors lineals
  - 2 tomògrafs computats
  - 2 equips de resonància magnètica
  - 2 sales d'hemodinàmica
- 551 llits disponibles:
  - 451 llits convencionals
  - 88 llits de crítics i semicrítics
  - 12 bressols patològics

#### ■ Hospital Germans Trias

Institucions que treballen a l'Hospital i al Campus Can Ruti:

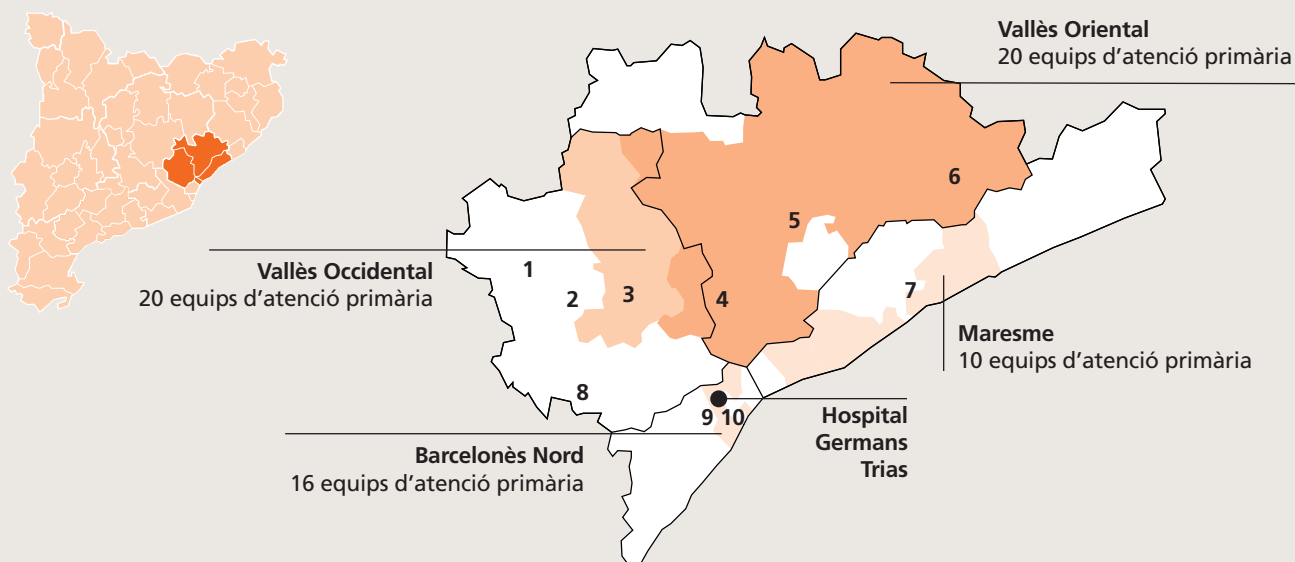
- Banc de Sang i Teixits
- Centre d'Estudis Epidemiològics sobre les Infeccions de Transmissió Sexual i Sida de Catalunya
- Fundació Lluita contra la Sida
- Institut Català d'Oncologia
- Institut de Diagnòstic per la Imatge
- Institut Guttmann
- Institut Josep Carreras de Recerca contra la Leucèmia
- Institut de Medicina Preventiva i Personalitzada del Càncer
- Institut de Recerca de la Sida, IrsiCaixa
- Universitat Autònoma de Barcelona (Facultat de Medicina i de Ciències Biomèdiques)
- Institut d'Investigació en Ciències de la Salut Germans Trias i Pujol (Institut Germans Trias)

#### ■ Atenció primària

Hospitals de referència del sistema sanitari integral d'utilització pública de Catalunya:

Hospital Germans Trias

1. Hospital Mútua de Terrassa
2. Hospital de Terrassa
3. Hospital de Sabadell
4. Hospital de Mollet
5. Hospital General de Granollers
6. Hospital de Sant Celoni
7. Hospital de Mataró
8. Hospital General de Catalunya
9. Hospital de l'Esperit Sant
10. Hospital Municipal de Badalona



## ► Projectes estratègics

### Es continua avançant en la integració del laboratori territorial de la MN

En el marc dels projectes d'integració territorial l'any 2015 es va crear la Direcció Clínica Territorial del Laboratori Unificat de la Metropolitana Nord. Aquest projecte suposa la unificació dels dos grans laboratoris de l'ICS en aquesta àrea (els laboratoris de l'Hospital Germans Trias i el Laboratori Clínic del Barcelonès Nord, el Maresme i el Vallès Oriental), tots dos a Badalona. S'han iniciat les obres de condicionament del nou laboratori, que impliquen la creació d'un nou espai i la incorporació de tecnologia de darrera generació a la zona que ocupava el Servei de Bioquímica de l'HGTP. Aquest projecte té prevista la seva conclusió l'any 2016. Implica l'homogeneïtzació de la cartera de prestacions dels dos laboratoris i la unificació de tot el personal en un de nou. Al llarg del procés s'ha mantingut un canal de comunicació amb els professionals, els seus representants, l'Ajuntament i els veïns de Badalona per garantir-ne la comunicació i la participació en el procés d'integració.



### Germans Trias forma part de la gran guàrdia en el tractament de les hemorràgies subaracnoïdals

L'àrea de neurociències de l'Hospital Germans Trias i Pujol participa des del mes de març de 2015 en l'atenció urgent de les hemorràgies subaracnoïdals dels pacients de Catalunya, tenint assignat el territori de la província de Girona i de les comarques del Barcelonès Nord i el Maresme en els dies laborables i tota Catalunya un cap de setmana de cada cinc. La resta dels caps de setmana comparteixen els casos els hospitals de la Vall d'Hebron, Bellvitge, Clínic i Mar. L'equip de guàrdia és integrat per neuroradiòlegs intervencionistes, neurocirurgians, anestesiòlegs i infermeria especialitzada. També hi col·laboren professionals d'urgències, de la UCI, neuròlegs i radiòlegs en el procés global de diagnòstic i tractament. L'Hospital va atendre 49 hemorràgies subaracnoïdals l'any 2015, el 50 per cent de les qual dintre de l'horari de guàrdia. El 60 per cent dels pacients van rebre tractament amb embolització endovascular de l'aneurisma amb coils i el 40 per cent van necessitar la intervenció del neurocirurgià (el 10 per cent per clipatge de l'aneurisma).

### Aliances per a la creació de la xarxa assistencial

Un dels eixos clau d'actuació de l'equip de direcció de la Gerència Territorial Metropolitana Nord és la integració assistencial i la creació d'una xarxa amb els diferents proveïdors del territori. Durant l'any 2015 s'han dut a terme un seguit d'actuacions en aquest sentit, com ara el desplegament del Pla territorial d'atenció al·lèrgològica del Barcelonès Nord, que integra l'atenció primària i especialitzada dels principals proveïdors (ICS, Badalona Serveis Assistencials, Fundació Hospital de l'Esperit Sant) per a l'atenció dels ciutadans. S'ha avançat en la creació d'un servei territorial d'urologia consorciat amb l'Hospital de l'Esperit Sant, l'Hospital de Mataró i l'Institut Guttmann. S'ha incrementat el grau de col·laboració en cirurgia plàstica amb l'Hospital de Mataró i amb la incorporació d'un segon professional a temps parcial. També s'ha iniciat el procés d'integració dels serveis d'atenció a la salut sexual i reproductiva de Badalona Serveis Assistencials i de l'ICS a Badalona.



## L'Atenció Primària de la Metropolitana Nord se suma al projecte ComSalut

**ComSalut** té per objectiu oferir als ciutadans una atenció integral de la salut en tots els àmbits de la seva comunitat. Hi participen setze equips d'atenció primària, entre els quals l'EAP Castellar del Vallès. S'estima que el 80 per cent dels factors que determinen la salut es troben fora del sistema sanitari i, per tant, protegir i millorar la salut de la població reclama una acció intersectorial com la que planteja ComSalut i a la qual la Metropolitana Nord s'hi suma amb tot el convenciment.

## La gestió per processos impacta de forma positiva en els resultats assistencials

El 2015 la qualitat assistencial dels EAP de la Metropolitana Nord s'ha mantingut en un nivell d'excel·lència, tant en valors absoluts com relativament. Així, els estàndards de qualitat han assolit un índex de 787,4 en assistència d'adults (mitjana de l'ICS: 763,2), de 777,4 en assistència pediàtrica (ICS: 736,6) i de 98 en prescripció farmacèutica (ICS: 79). I, relativament, la presència d'EAP de la Metropolitana Nord entre els 100 millors de l'ICS arriba al 51,6 per cent en adults, al 50,8 en pediatria i al 57,8 en prescripció farmacèutica.

També cal destacar que s'han disminuït considerablement les derivacions de la majoria de patologies clau als hospitals de referència, especialment les d'aquelles que no compleixen els criteris d'adequació establerts.

La implantació del treball per processos permet sistematitzar l'activitat assistencial i, per tant, de disposar d'indicadors per avaluar-ne la millora contínua. Això condueix a resultats consistents i sostinguts al llarg del temps i fomenta una bona pràctica dels professionals en l'atenció de salut de la població.

A part d'això, també s'han definit diversos processos clau d'atenció comunitària i gestió de la demanda. I, com a objectius de cara al 2016, s'ha plantejat la conveniència de posar al dia l'actual mapa de processos i de millorar la formació que en garanteixi el desplegament.

## Excel·lència acreditada en els centres d'atenció primària

El Departament de Salut ha lliurat a Barcelona els certificats d'acreditació de diversos equips d'atenció primària (EAP) de Catalunya, amb què els distingeix per diferents aspectes qualitatius de funcionament i d'assistència als usuaris. D'entre el centenar d'EAP que han estat acreditats, vint-i-un pertanyen a la Metropolitana Nord, els quals han superat l'acreditació amb una qualificació del 94 per cent. La resta d'equips s'aniran acreditant fins a final del 2016.

## Els centres sanitaris del Barcelonès Nord uneixen esforços per millorar l'atenció dels ciutadans que pateixen al·lèrgies

Des d'aquest 2015, els especialistes en al·lèrgologia de l'Hospital Universitari Germans Trias i Pujol (Institut Català de la Salut), de l'Hospital Municipal de Badalona (Badalona Serveis Assistencials), de l'Hospital de l'Esperit Sant i els especialistes en medicina familiar i comunitària de l'atenció primària d'aquesta àrea (gestionada per l'Institut Català de la Salut i Badalona Serveis Assistencials) conformen un únic servei territorial organitzat segons la complexitat de les malalties al·lèrgiques.

El resultat és que més de 400.000 ciutadans que viuen a Badalona, Santa Coloma de Gramenet, Sant Adrià de Besòs, Montgat, Tiana, Teià, Alella i el Masnou s'atenen segons una cartera de serveis i un sistema de derivacions comú. Fins ara, no hi havia aquesta organització coordinada, amb la qual es facilitarà que els pacients siguin visitats pel professional més adequat segons les característiques de la seva malaltia i en un temps d'espera cada vegada més ajustat.

# ► Activitat assistencial

## Activitat d'atenció primària

		Total	% variació 2015/2014
<b>Visites EAP</b>		<b>9.806.648</b>	<b>10,9</b>
<b>Medicina de família</b>		<b>4.799.280</b>	<b>3,5</b>
<b>Visites presencials</b>	Al centre	3.538.710	-1,7
	A domicili	56.840	0,7
<b>Visites no presencials</b>	Telefòniques	536.891	8,3
	Telemàtiques	666.839	38,2
<b>Pediatría</b>		<b>957.512</b>	<b>0,2</b>
<b>Visites presencials</b>	Al centre	886.855	-0,6
	A domicili	78	-79,3
<b>Visites no presencials</b>	Telefòniques	47.153	1,6
	Telemàtiques	23.426	44,0
<b>Infermeria</b>		<b>3.041.794</b>	<b>3,0</b>
<b>Visites presencials</b>	Al centre	2.542.728	1,8
	A domicili	168.660	2,2
<b>Visites no presencials</b>	Telefòniques	215.694	4,4
	Telemàtiques	114.712	37,9
<b>Odontologia</b>		<b>242.249</b>	<b>-1,8</b>
<b>Visites presencials</b>	Al centre	217.991	-1,8
	A domicili	16.739	-8,1
<b>Visites no presencials</b>	Telefòniques	5.582	-2,3
	Telemàtiques	1.937	197,5

		Total	% variació 2015/2014
<b>Treball social</b>		<b>55.864</b>	<b>7,8</b>
<b>Visites presencials</b>	Al centre	31.303	10,7
	A domicili	4.465	-1,5
<b>Visites no presencials</b>	Telefòniques	19.320	3,0
	Telemàtiques	776	183,2
<b>Visites atenció continuada i urgent</b>		<b>413.304</b>	<b>11,4</b>
<b>Visites presencials</b>	Al centre	376.003	11,0
	A domicili	28.728	17,3
<b>Visites no presencials</b>	Telefòniques	8.573	10,3
<b>Visites ASSIR</b>		<b>709.949</b>	<b>-1,7</b>
<b>Visites presencials</b>	Al centre	501.740	-21,8
	A domicili	1.156	-13,5
<b>Visites no presencials</b>	Telefòniques	46.714	86,6
	Telemàtiques	160.339	194,6
<b>Visites PADES</b>		<b>42.477</b>	<b>10,4</b>
<b>Visites presencials</b>	Al centre	14.519	-17,9
	A domicili	15.400	3,5
<b>Visites no presencials</b>	Telefòniques	12.558	112,8
<b>Salut internacional</b>			
Pacients atesos		7.425	9,5
Visites de viatgers		7.049	9,6
Visites de patologia importada		376	8,1
Vacunacions		14.820	18,3

Font: SIAP i PROSICS.





## Activitat hospitalària

	Total	% variació 2015/2014
<b>Altes<sup>1</sup></b>	<b>29.368</b>	<b>4,68</b>
<b>Altes totals</b>	<b>26.692</b>	<b>1,63</b>
Altes convencionals	19.640	0,69
Altes de CMA	7.052	4,32
<b>Urgències de més de 24 hores</b>	<b>2.676</b>	<b>49,41</b>
Pes mitjà de les altes (complexitat GRD)	1,1292	0,61
Estada mitjana (altes convencionals) (dies)	7,40	-1,65
Índex d'ocupació (%)	89,43%	-3,67
Mortalitat (%)	2,81	3,78
<b>Ingressos</b>	<b>19.654</b>	<b>0,74</b>
Ingressos urgents	11.865	1,19
Ingressos programats	7.789	0,06
<b>Hospitalització domiciliària</b>	<b>971</b>	<b>2,00</b>
<b>Sessions d'hospital de dia</b>	<b>37.025</b>	<b>0,61</b>
<b>Consultes externes<sup>2</sup></b>	<b>388.270</b>	<b>1,86</b>
Primeres visites	112.577	-1,32
Visites successives	275.693	3,21
Índex de reiteració	2,45	4,60

	Total	% variació 2015/2014
<b>Cirurgia major</b>	<b>15.399</b>	<b>1,47</b>
Intervencions convencionals programades	6.628	-2,04
Intervencions convencionals urgents	1.801	4,53
Intervencions de CMA	6.970	4,23
Índex de substitució de CMA (%)	45,26	2,72
<b>Cirurgia menor ambulatoria</b>	<b>13.852</b>	<b>22,51</b>
<b>Urgències</b>	<b>109.169</b>	<b>4,85</b>
Nivell I Ressuscitació (%)	0,12	14,27
Nivell II Emergència (%)	2,57	70,64
Nivell III Urgència (%)	32,79	6,41
Nivell IV Menys urgent (%)	53,55	8,95
Nivell V No urgent (%)	7,80	44,59
Sense assignar triatge (%)	3,17	-75,68
Urgències hospitalitzades	12.348	5,74
Urgències hospitalitzades / total urgències (%)	11,31	0,84
Urgències/dia	299	4,85
Pressió d'urgències <sup>4</sup>	60,37	0,44
Mortalitat a urgències (%)	0,08%	-28,67
<b>Visites de telemedicina</b>	<b>10.449</b>	<b>11,29</b>

Font: SAP Assistencial, CMBD i PROSICS. Dades extretes a abril de 2016.

1. Inclou urgències de més de 24 hores.

2. Inclou consultes externes hospitalàries i d'atenció primària.

3. Intervencions CMA / total d'intervencions quirúrgiques.

4. % d'ingressos urgents / total d'ingressos.





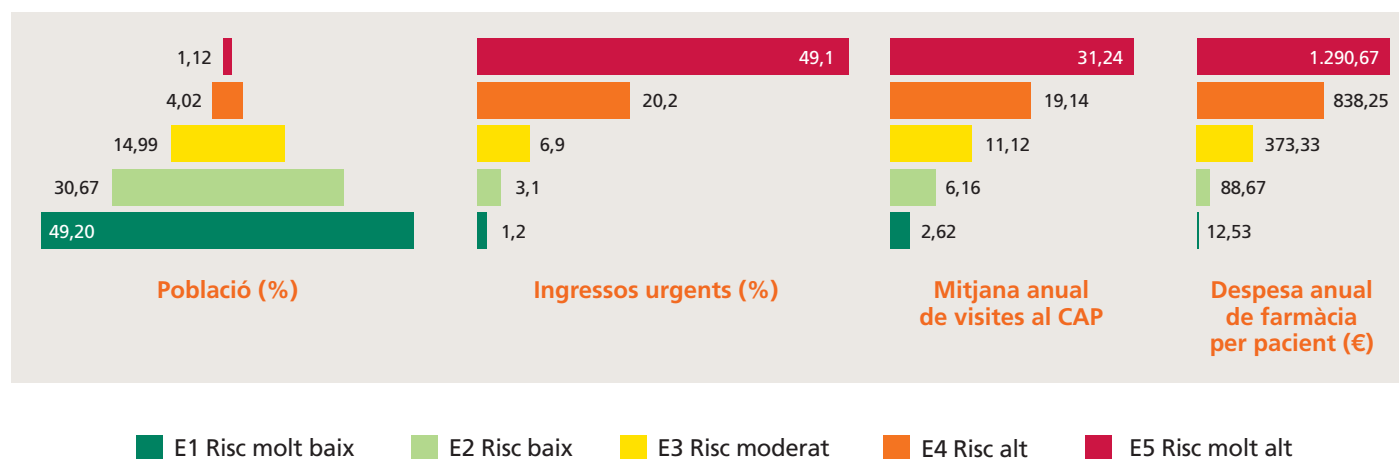
## Estratificació de la població assignada atesa pels equips d'atenció primària de l'ICS a la Metropolitana Nord

Els grups de morbiditat ajustats (GMA) són un sistema d'agrupació de morbiditat desenvolupat en el nostre entorn sanitari que permet classificar les persones ateses en grups homogenis a partir dels seus problemes de salut. Aquests grups són excloents (és a dir, cada persona queda classificada en un únic GMA), tenen en compte la multimorbiditat (especialment en malalties cròniques) i assignen a cada individu un nivell de complexitat determinat. Això permet estratificar la població segons les seves necessitats assistencials.

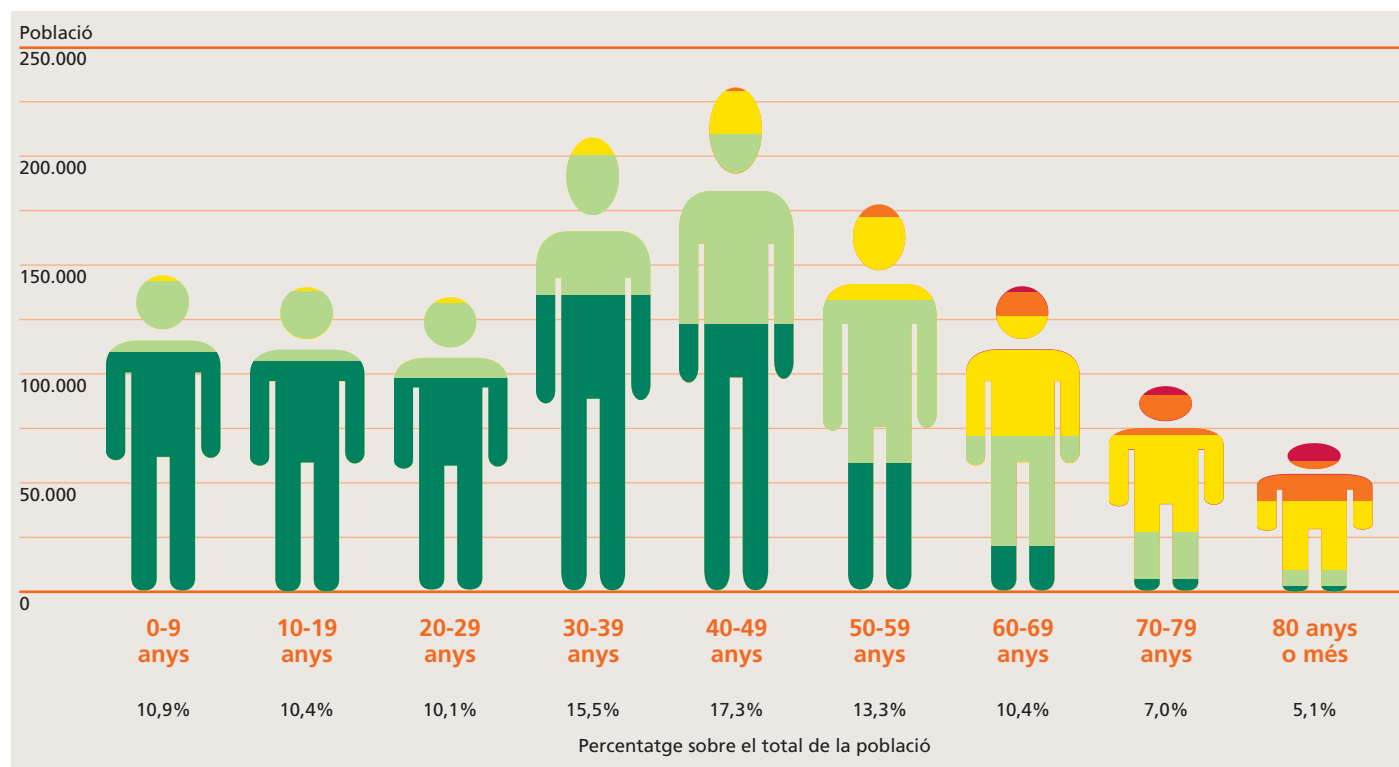
Tot i que suposen una petita part de la població, els malalts inclosos en estrats superiors de risc representen un impacte molt elevat respecte del consum total de recursos assistencials (hospitalitzacions, visites o despesa en farmàcia). A mesura que augmenta l'edat, el risc clínic creix.



### Estratificació basada en GMA



### Risc per grups d'edat



## L'EQA: una eina per millorar la qualitat assistencial

L'Estàndard de qualitat assistencial (EQA) és una eina d'avaluació de la qualitat de l'activitat assistencial dels equips d'atenció primària que consta de 112 indicadors clínics, 29 dels quals es refereixen a la qualitat diagnòstica. L'eina també inclou indicadors pel que fa a la prevenció quaternària, és a dir, els casos de prescripcions mal indicades. Durant l'any 2015, gràcies a les propostes dels professionals, s'han afegit millores en aquests indicadors. Aquest any també s'han integrat dins dels EQA els indicadors de l'Estàndard de qualitat diagnòstica (EQD).

### Resultats dels indicadors d'EQA més destacats

	Pacients amb bon control	% sobre el total de casos
<b>Malaltia cardiovascular</b>		
Tractament amb antiagregants o anticoagulants en la fibril·lació auricular	15.938	89,9
Bon control del tractament amb anticoagulants	10.047	91,9
Tractament antiagregant en cardiopatia isquèmica i accident vascular cerebral	36.696	97,1
Control del colesterol LDL en cardiopatia isquèmica i accident vascular cerebral	19.944	66,3
Tractaments amb blocadors $\beta$ de la cardiopatia isquèmica i la insuficiència cardíaca	20.011	76,1
<b>Diabetis <i>mellitus</i> tipus 2</b>		
Cribratge del peu diabètic	46.925	69,3
Control de l'hemoglobina glicosilada	47.132	69,6
Cribratge de la retinopatia	36.807	77,2
<b>Factors de risc cardiovasculars</b>		
Control de la tensió arterial	81.138	73,2
Control del colesterol LDL en pacients amb risc cardiovascular alt	6.936	72,3
Risc cardiovascular baix amb hipolipemians mal indicats	40.233	9,2
<b>Activitats preventives</b>		
Reducció del consum d'alcohol en bevedors de risc	5.064	48,9
Reducció de pes en obesitat i sobrepès	52.612	34,3
Millora de l'activitat física en sedentaris amb factors de risc cardiovascular	24.875	45,0
Cribratge de l'obesitat entre els 6 i 14 anys	105.700	87,4
Cribratge d'hàbits tòxics en adolescents	10.667	84,5
<b>Vacunacions</b>		
Cobertura de la vacunació antitetànica en majors de 39 anys	350.367	65,9
Cobertura vacunal sistemàtica infantil	180.379	93,0
Cobertura de la vacunació antigripal en infants de risc	4.257	32,8
Vacunació de la grip en majors de 59 anys	129.400	48,6
Vacunació de la grip en població de risc	15.793	20,8
<b>Atenció domiciliària</b>		
Valoració integral	8.577	96,8
Valoració del risc d'úlceres per pressió	8.298	97,7
<b>Indicadors de qualitat diagnòstica</b>		
Qualitat del diagnòstic de la diabetis <i>mellitus</i> tipus 2	109.461	96,0
Adequació diagnòstica de la hipertensió arterial	6.498	63,9
Adequació diagnòstica de la hipercolesterolèmia	7.618	77,1
Adequació diagnòstica de la malaltia respiratòria	99.528	71,2
Adequació diagnòstica de la malaltia cardiovascular	14.074	59,0

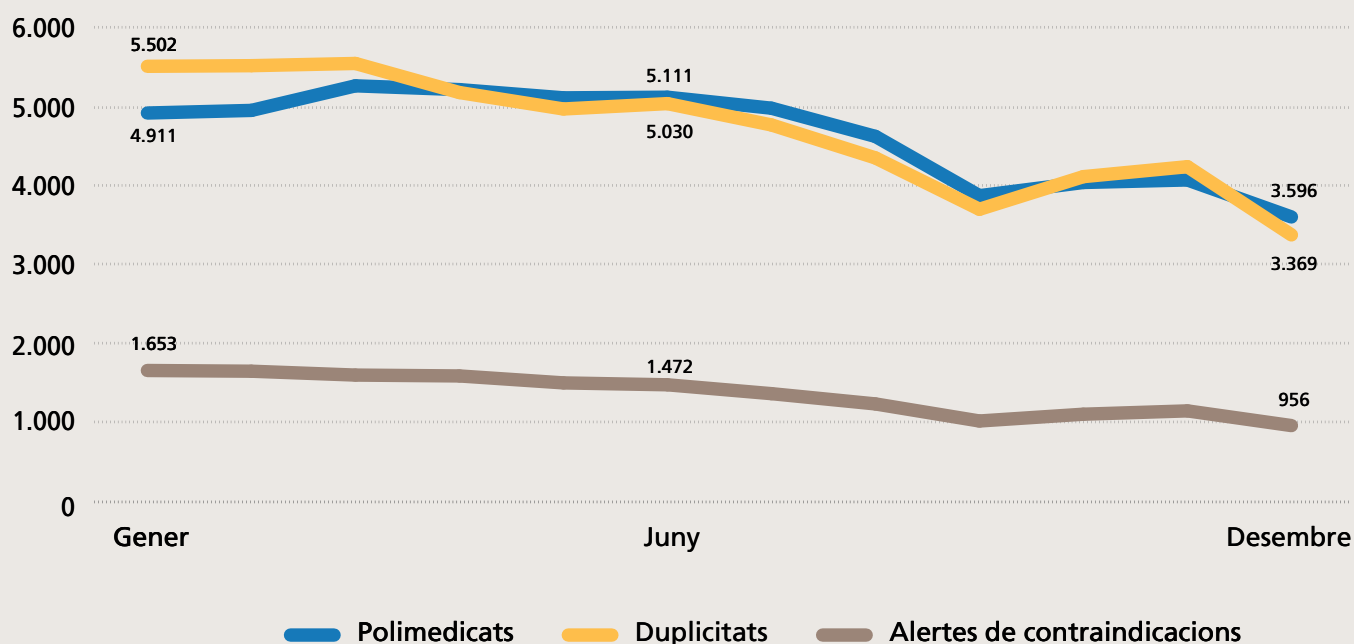
### Resultats dels indicadors de l'EQA corresponents a prevenció quaternària

	Pacients en situacions millorables	% sobre el total de casos
Noves estatines mal indicades	5.955	1,2
Inadequació de la prevenció de la gastropatia amb inhibidors de la bomba de protons (omeprazole, lansoprazole, esomeprazole, etc.)	48.701	56,3
Tractament mal indicat en l'osteoporosi amb baix risc de fractura	8.749	1,6
Ús incorrecte de la prova de l'antigen prostàtic específic (PSA)	18.435	14,9

## L'ICS a la Metropolitana Nord redueix en un 39% les redundàncies terapèutiques

Els professionals mèdics de l'ICS han reduït durant el 2015 en 2.133 el nombre de casos de redundàncies terapèutiques, la qual cosa representa una disminució del 39% respecte a la xifra de l'any passat. També han resolt 697 contraindicacions relacionades amb alguns fàrmacs amb notificacions de l'Agència Espanyola de Medicaments i Productes Sanitaris (un 42% menys) i han dut a terme 1.315 accions de desprescripció en pacients amb polimediació. Això ha estat possible gràcies a l'eina Self-Audit de l'ECAP, que és una aplicació que permet als facultatius de l'ICS la revisió sistemàtica de la prescripció farmacèutica.

D'altra banda, durant l'any 2015 el mòdul de Prescripció farmacèutica segura de l'ECAP (PREFASEG) ha començat a mostrar avisos als facultatius si prescriuen la dosi màxima autoritzada a un pacient, cosa que també ha permès augmentar la seguretat clínica.





## Grups relacionats amb el diagnòstic (GRD) més complexos a l'Hospital Germans Trias i Pujol

Els grups relacionats de diagnòstic constitueixen un sistema de classificació dels pacients en grups clínicament similars i amb un consum de recursos sanitaris també similar.

### GRD mèdics més complexos

GRD	Descripció	Gravetat	Altes 2015	Pes GRD
130	Malalties de l'aparell respiratori amb ventilació assistida > 96 h	4	12	5,2495
890	VIH amb múltiples condicions majors relacionades amb VIH	4	12	4,0088
282	Trastorns de pàncrees excepte neoplàsia maligna	4	10	3,2699
720	Septicèmia i infeccions disseminades	4	52	2,8127
045	Accident cardiovascular i oclusions precerebrals amb infart	4	19	2,7542
280	Cirrosi i hepatitis alcohòlica	4	12	2,6386
614	Nounat, pes en néixer 1.500-1.999 g amb o sense condició significativa	2	10	2,6309
721	Infeccions postoperatòries, posttraumàtiques i d'altres dispositius	4	13	2,539
044	Hemorràgia intracranial	4	14	2,5376
284	Trastorns del tracte i vesícula biliar	4	13	2,4891
190	Infart agut de miocardi	4	11	2,3036
197	Trastorns perifèrics vasculars i altres	4	15	2,3003
137	Infeccions i inflamacions pulmonars	4	29	2,1438
194	Insuficiència cardíaca	4	53	2,0096
812	Enverinament per agents medicinals	4	12	1,8936

### GRD quirúrgics més complexos

GRD	Descripció	Gravetat	Altes 2015	Pes GRD
004	Traqueostomia amb ventilació mecànica >96 h amb procediment extens o oxigenador de membrana extracorpòria (ECMO)	4	54	15,1318
005	Traqueostomia amb ventilació mecànica >96 h sense procediment quirúrgic extensiu	4	17	10,4855
004	Traqueostomia amb ventilació mecànica >96 h amb procediment extens o oxigenador de membrana extracorpòria (ECMO)	3	20	10,0196
163	Procediment quirúrgic sobre vàlvules cardíques sense cateterisme cardíac	4	21	9,5401
021	Craniotomia excepte per trauma	4	16	7,4824
005	Traqueostomia amb ventilació mecànica >96 h sense procediment quirúrgic extensiu	3	11	6,9968
162	Procediment quirúrgic sobre vàlvules cardíques amb cateterisme cardíac	3	10	6,4396
221	Procediments quirúrgics majors de l'intestí prim i gros	4	22	5,9885
440	Trasplantament renal	3	14	5,8979
173	Altres procediments vasculars	4	13	5,7459
163	Procediment quirúrgic sobre vàlvules cardíques sense cateterisme cardíac	3	68	5,2947
440	Trasplantament renal	2	47	4,949
174	Procediments cardiovasculars percutanis amb infart agut de miocardi	4	21	4,3826
021	Craniotomia excepte per trauma	3	17	4,0238
163	Procediment quirúrgic sobre vàlvules cardíques sense cateterisme cardíac	2	182	3,987

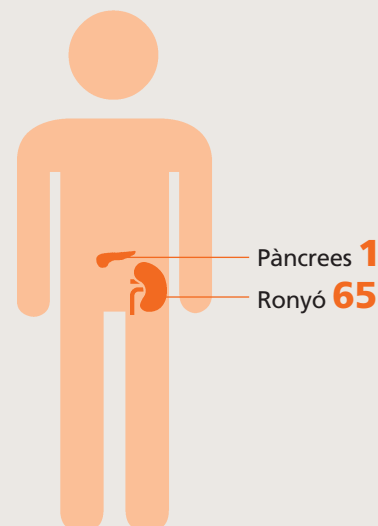
## Serveis d'alta complexitat

Germans Trias és un centre públic que presta atenció sanitària d'alta complexitat a les 800.000 persones que viuen al Barcelonès Nord i al Maresme, així com a alguns ciutadans d'altres territoris catalans en el cas de determinades patologies, en què l'hospital és referència per a fins a 1.200.000 habitants. L'hospital el gestiona la Gerència Territorial Metropolitana Nord de l'ICS, que també és responsable de l'Atenció Primària del Barcelonès Nord, el Maresme, el Vallès Oriental i el Vallès Occidental.

Germans Trias és alhora hospital general bàsic per a més de 200.000 persones de Badalona i de diversos municipis de l'entorn. Tot plegat és possible gràcies a la intensa i qualificada feina d'uns 2.500 professionals sanitaris i no sanitaris.

## Trasplantaments

Adults



## Cirurgia del Parkinson i l'epilèpsia



Cirurgia del Parkinson **18**

Cirurgia de l'epilèpsia **2**

## Cirurgia oncològica



Bronquis i pulmons **178**

Esòfag **4**

Estómac **26**

Metàstasi hepàtica **41**

Pàncrees **10**

Recte **63**

Sistema nerviós central **145**

## Radiologia intervencionista



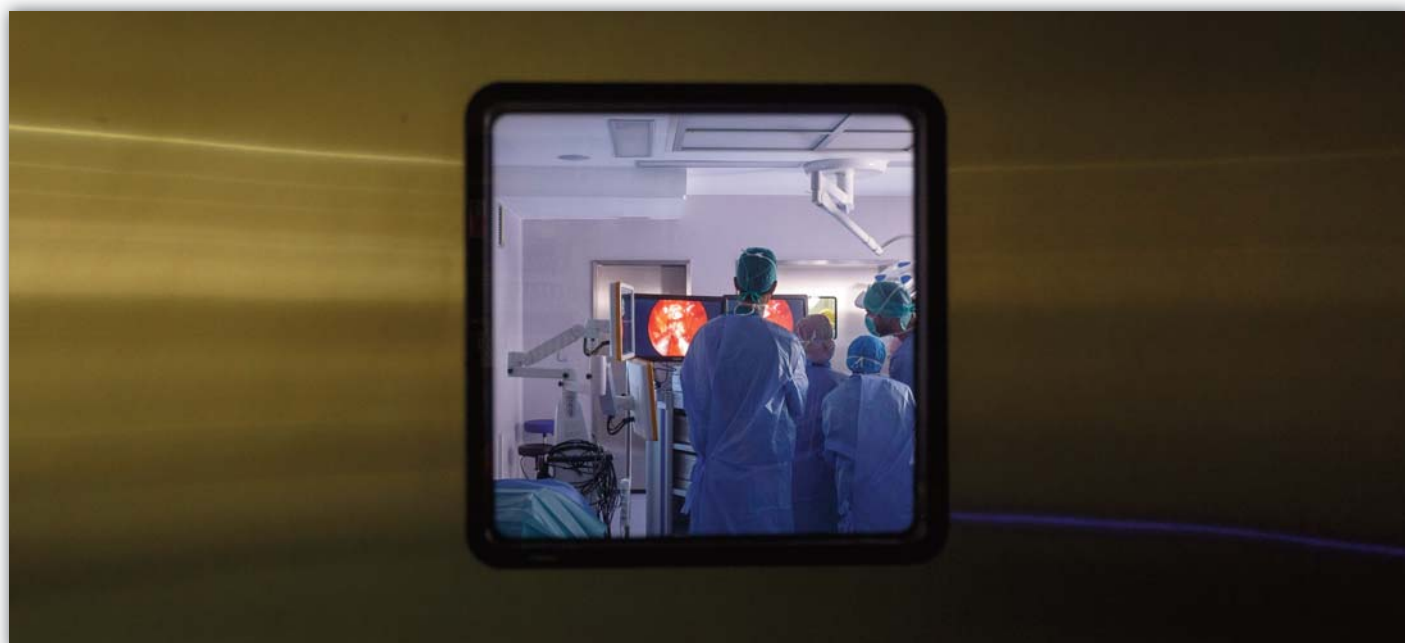
Radiologia  
intervencionista **876**

## Altres procediments

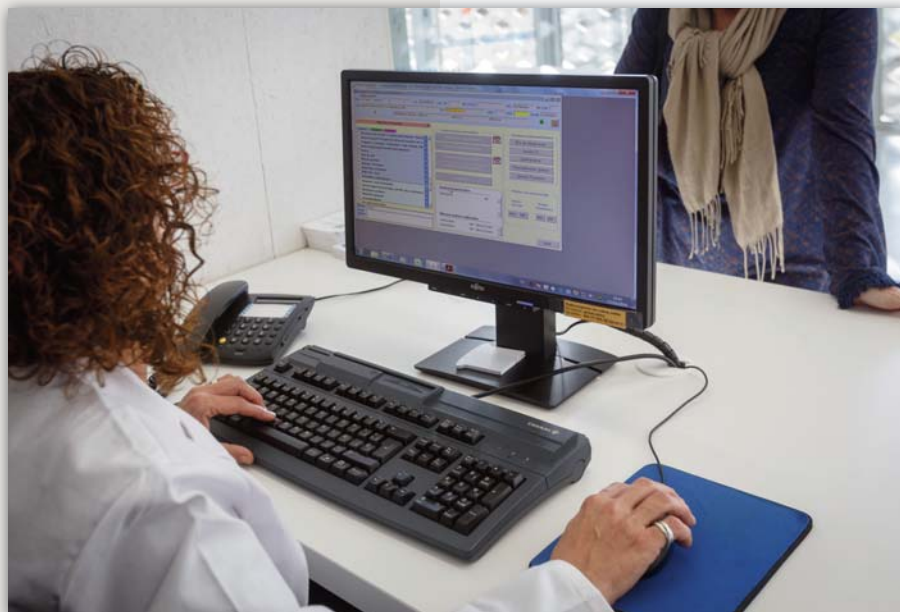


Cirurgia instrumental de raquis **120**

Implants coclears **16**



## L'Atenció Primària estrena nou menú de gestió de la demanda per als professionals



L'any 2015 ha estat l'any de la implementació del Procés de gestió de la demanda en els equips d'atenció primària. El personal de les unitats d'atenció a la ciutadania dels equips d'atenció primària atén totes les demandes que presenten els ciutadans i donar-los resposta adequada és el que anomenem gestió de la demanda. Durant el 2015 s'ha presentat el nou procés de forma extensa a tota l'organització, a nivell directiu i a nivell operatiu, i s'ha establert i conformat la xarxa de referents de procés en els equips.

Al novembre s'ha treballat per continuar adaptant els sistemes informàtics a les necessitats dels professionals.

Aquest nou menú de gestió de la demanda permet als professionals treballar en una sola pantalla les tasques d'atenció al ciutadà i ofereix informació clara de les visites disponibles.

### L'Atenció Primària de la Metropolitana Nord en flaixos

- Nova coordinació de pediatria i salut mental infantil i juvenil a Santa Coloma de Gramenet.
- Nova ruta de la fibril·lació auricular al Vallès Occidental.
- Nova Central de Programació Telefònica que coordina les dues anteriors que ja hi havia a Santa Coloma de Gramenet i a Sabadell.
- Inauguracions dels centres d'atenció primària de Llinars del Vallès, Ronda Prim (Mataró) i Gran Sol (Badalona).
- Implementació del projecte "Essencial. Afegint valor a la pràctica clínica", de 8 recomanacions a tots els equips d'atenció primària.
- Inici del projecte de rehabilitació i fisioteràpia grupal lumbar al baix Vallès.

### L'Atenció Primària i l'Hospital Germans Trias formen part del programa pilot a Catalunya del 'Codi Sèpsia'

L'objectiu d'aquest programa és coordinar els recursos que siguin necessaris per revertir la progressió de la disfunció multiorgànica generada per l'evolució de les infeccions que es presenten com a sèpsia greu. La implantació pilot del codi sèpsia ha afectat tots els treballadors de l'Atenció Primària de la Metropolitana Nord i de l'Hospital Germans Trias.

### Millores assistencials i organitzatives de l'atenció a la salut sexual i reproductiva (ASSIR)

- Nous protocols de coordinació de l'ASSIR amb els metges de família en els casos d'infeccions de transmissió sexual
- Trasllat del Servei d'Atenció a la Salut Sexual i Reproductiva de Badalona Serveis Assistencials, del carrer Mare de Déu de Lorda al CAP Gran Sol.
- Desplegament de la programació de l'ASSIR des de Salut en Línia a Santa Coloma, Sant Adrià de Besòs, Badalona, Mongat, Tiana, el Masnou, Alella, Teià, Sabadell i Cerdanyola.
- La interrupció voluntària de l'embaràs (IVE) farmacològica passa de les 7 setmanes a les 9 setmanes.
- Nova guia farmacoterapèutica de l'ASSIR amb l'objectiu d'homogeneïtzar criteris i establir una bona praxi entre els professionals tot seguint l'evidència científica.
- Nou circuit entre primària i hospital per a l'atenció de les infeccions de transmissió sexual al Vallès Oriental.



## L'Hospital Germans Trias posa en marxa la prova pilot del Protocol transversal d'hiperglucèmia

El novembre s'ha posat en marxa a l'Hospital Germans Trias la prova pilot per a la implementació del Protocol de detecció i tractament de la hiperglucèmia en pacients no crítics hospitalitzats. Aquesta prova s'ha dut a terme a les plantes quarta i sisena d'hospitalització i al Servei d'Urgències. Es preveu que la implementació del protocol s'estengui a la resta d'unitats d'hospitalització durant el 2016.

## L'Hospital aplica el 100 per cent de les noves teràpies del VHC indicades pel Ministeri de Sanitat

Seguint el Pla Estratègic Nacional, l'Hospital Germans Trias ha tractat amb els fàrmacs d'última generació tots els pacients infectats pel VHC amb fibrosi en grau F2, F3 i F4 i tots els pacients amb manifestacions extrahepàtiques del VHC independentment del seu grau de fibrosi, a més de pacients F0-F1 amb alt risc d'infectivitat, tant mono- com coinfectats.



## Germans Trias introdueix la figura de l'infermer o infermera anestesista per a les fibrogastoscòpies

El mes de gener, dues infermeres es van incorporar a l'equip d'anestesiologia a l'àrea d'endoscòpies digestives per col·laborar en les tasques de suport als professionals del Servei d'Anestesiologia.

Les dues infermeres han completat la seva formació teoricopràctica en via aèria, fàrmacs anestèsics i suport vital avançat. També han fet més de mil procediments anestèsics per a exploracions digestives tutoritzades pels anestesiològics de forma molt satisfactòria pel que fa a qualitat i seguretat.

## Programa de donació amb assistència controlada

Des de la posada en marxa a l'Hospital Germans Trias el programa de donació en assistència controlada, ha augmentat en un 40 per cent el nombre de donants cadàver i en un 33 per cent el nombre de trasplantaments reals fets al centre. Els resultats obtinguts són equiparables als pacients trasplantats de donants en mort encefàlica. El programa s'ha consolidat el 2015 i ha situat l'Hospital Germans Trias com el segon centre a Catalunya en nombre de donants en assistència controlada. Des de la seva posada en marxa hi ha hagut un total de 26 donants i s'ha fet un total de 38 trasplantaments reals.

## L'Hospital Germans Trias en flaixos

- Creació d'una taula d'urgències territorial conjuntament amb Badalona Serveis Assistencials i l'Hospital de l'Esperit Sant.
- Introducció del sistema de via ràpida (*fast-track*) per a les operacions de maluc.
- Creació conjuntament amb l'ICO del Comitè de tumors, amb les conseqüents millores organitzatives i de funcionament.
- Consolidació del programa de cardiologia pediàtrica esportiva de l'Hospital Germans Trias.
- Millores significatives en l'entorn informàtic del BO que permeten una gestió més eficaç i més eficient dels recursos de l'hospital.
- Nova Unitat de Genètica Clínica en coordinació amb l'atenció primària.

## Flaixos

- El Germans Trias celebra per primer cop el Dia del Voluntariat.
- L'Aula Hospitalària exposa les creacions artístiques fetes durant tot el curs.
- El Germans Trias participa, un any més, en la Jornada de Salut de Sant Adrià de Besòs.

## El Germans Trias s'implica en la celebració de La Marató de TV3

El diumenge 13 de desembre, i també en els dies previs, diversos professionals i pacients de l'Hospital Germans Trias han participat en l'organització i la celebració de La Marató de TV3, centrada aquesta vegada en la diabetis i l'obesitat.

## Reclamacions per àrees

	Germans Trias	CAE
Assistencial	20%	45%
Tracte	9%	21%
Informació	9%	5%
Organització	50%	28%
Hostalatge	10%	1%
Documentació	3%	1%

Impacte de les reclamacions agrupades segons la classificació del CatSalut.

# ► Ciutadania

## L'Hospital Germans Trias excel·leix en la percepció que té la ciutadania dels seus serveis

Aquest any 2015, amb col·laboració amb l'ICS, s'han fet estudis en línia sobre l'atenció a consultes externes hospitalàries, l'atenció en consultes externes dels centres d'atenció especialitzada (CAE Dr. Robert i Dr. Barraquer), l'atenció urgent, l'atenció en hospitalització, rehabilitació ambulatoria i l'atenció en l'embaràs, el part i el puerperi.

El CatSalut ha fet enquestes de satisfacció, dins del programa PLAENSA, en relació amb l'atenció hospitalària amb internament. Pel que fa a l'atenció, els pacients mostren una elevada satisfacció amb el tracte del personal d'infermeria (98,8 per cent), mèdic (94,9 per cent), i d'admissions (97,1 per cent), amb l'ajuda rebuda per controlar o millorar el dolor (98,5 per cent), amb la sensació de sentir-se en bones mans (95,65 per cent) entre d'altres aspectes relacionats amb la informació i organització. El 96,2 per cent dels pacients enquestats afirma que continuaria anant a l'hospital i el grau de satisfacció global es de 8,60 sobre 10. Els dos aspectes que obtenen menys del 75 per cent de valoracions positives són el menjar de l'hospital (60 per cent) i la tranquil·litat per descansar a les nits (73,4 per cent).

## Es redueixen en un 26% les reclamacions de tracte i augmenten el 56% els agraïments

El nombre de reclamacions rebudes a l'Hospital Germans Trias l'any 2015 ha passat de 548 l'any 2014 a 500 el 2015, cosa que representa una disminució del 9 per cent. Com a punt fort cal destacar el descens del 26 per cent de les reclamacions de tracte, especialment a l'àrea de consultes externes i hospitalització.

Paral·lelament, les queixes verbals han disminuït en un 87 per cent i han passat de 160 l'any 2014 a 21 l'any 2015. La causa principal han estat els motius organitzatius.

A més, els agraïments han augmentat un 51 per cent. L'any 2015 han estat 139, contra els 92 de l'any 2014. El 31,80 per cent s'adrecen al personal d'infermeria; el 3,93, a la Unitat de Medicina Intensiva i el 3,61, a Cirurgia General Digestiva i a urgències generals.



## Els EAP s'aboquen en programes comunitaris

S'inicia el Programa de marxa nòrdica als equips de Santa Coloma de Gramenet i el diagnòstic comunitari a les zones de serra d'en Mena a Santa Coloma, el barri de Sant Roc a Badalona i el barri Cotet a Premià de Mar. També participen els equips de Mataró en el Programa Nútria de prevenció de l'obesitat infantil.

Els programes de prescripció social a Castellar del Vallès i a Sabadell Sud es centren en la lluita contra l'aïllament social. Nens en moviment a Sant Celoni i Vall del Tenes i We love eating a Granollers, són iniciatives de promoció d'hàbits alimentaris saludables en la població.

## Nous blogs de la Metropolitana Nord: la Unitat Docent i l'ASSIR s'estrenen a les xarxes

L'atenció primària de la Metropolitana Nord continua obrint nous canals de comunicació directa amb la ciutadania des de les xarxes socials. Enguany ha destacat la creació de dos blogs nous que se sumen als quatre que ja hi havia (SAP Barcelonès Nord i Maresme, Farmacoteràpia de Residències, Educació Maternal i ECAP Blog).

El primer d'aquests blogs nous ha estat creat per la **Unitat Docent de Medicina Familiar i Comunitària**, que al febrer va iniciar el seu nou espai amb un post anunciant una sessió informativa sobre el funcionament i la unitat. Passat l'estiu, al setembre, l'**ASSIR** va fer un pas endavant creant el seu blog, des del qual han fet 23 entrades en poc més de quatre mesos.

## Els EAP organitzen activitats de prevenció i promoció de la salut

Un any més, els equips d'atenció primària s'han implicat en l'organització d'actes i la participació en el calendari de la salut. Han estat especialment actius, per exemple, durant la setmana sense fum, el dia mundial de l'activitat física, les jornades mundials de la higiene de mans, contra el càncer de mama, la salut de les dones o contra el VIH.

Al mateix temps, durant el 2015 han desenvolupat un intens calendari de tallers, xerrades, exposicions i activitats per promocionar la cultura de salut i desenvolupar hàbits de prevenció. Des de tallers sobre fibromiàlgia a exposicions sobre violència masclista, visites de les escoles als CAP o caminades per fomentar l'activitat física i l'esport entre la població, tots els EAP han renovat el compromís amb el seu entorn teixint aliances amb la societat civil.



## Nou taulell del CAP Sant Roc

El taulell d'atenció al públic del CAP Sant Roc, de Badalona, ha estat renovat i remodelat per adaptar-lo ergonòmicament a les necessitats del personal que hi ha de treballar cada dia i també per acomodar-lo a les persones que hi van.

## L'atenció primària té una valoració positiva per part dels usuaris

En el 2015 s'han donat a conèixer els resultats del Pla d'enquestes de satisfacció dels usuaris (PLAENSA). L'atenció primària millora en facilitat per al dia de la visita, informació coherent i en tracte personal al taulell.

## Implicació de l'atenció primària amb els projectes locals Entorns sense fum

Entorns sense fum és un projecte comunitari d'àmbit municipal impulsat per la Secretaria de Salut Pública i els equips d'atenció primària dels municipis adherits. L'objectiu del projecte és prevenir l'inici del consum de tabac i l'exposició al fum ambiental de tabac en la població infantil i jove.





**7.100**  
professionals



**5.305**  
dones



**1.146**  
homes



**1.747**  
facultatius



**3.233**  
infermeria  
i altres  
professions  
sanitàries



**357**  
residents



**1.763**  
gestió  
i serveis

Es consolida la  
videoformació en  
ECAP a l'atenció  
primària

## ► Professionals

### La Unitat d'Hoteleria aconseguix el certificat ISO 9001 de l'ICS

La Unitat d'Hoteleria de l'Hospital Germans Trias s'ha certificat el mes de desembre de 2015 en la norma ISO 9001. Aquesta norma de reconeixement mundial permet validar un sistema de gestió de qualitat que ajuda a assolir la millora contínua a totes les àrees que gestiona la unitat, com són: alimentació, bugaderia i llenceria, neteja, residus, jardineria, control de plagues, correus, valisa i impremta. Es tracta de la primera unitat d'hoteleria de l'ICS que aconseguix aquest reconeixement.

### El Germans Trias i la Fundació Catalunya-La Pedrera promouen la continuïtat dels joves talents

Els Ajuts Germans Trias Talents, creats l'any 2012 per l'Hospital Germans Trias i la Fundació Catalunya-La Pedrera, van celebrar dimecres 2 de desembre la seva quarta edició amb més de mig milió d'euros invertits per promoure la continuïtat dels joves talents. El 2015 s'han atorgat un total 18 beques, onze de noves i set que han obtingut ajuts per allargar un segon any el seu projecte de recerca. A més, el 2015 la convocatòria s'ha ampliat a l'atenció primària de l'àrea Metropolitana Nord.

### Es crea l'Associació de Metges i Facultatius Jubilats de l'Hospital Germans Trias

Es tracta d'una associació sense ànim de lucre que té com a objectiu propiciar la continuïtat de les relacions personals i professionals entre els metges jubilats i l'hospital. També, vol aprofitar l'experiència clínica, docent i investigadora mèdica d'aquells socis que es consideri oportú.

### L'Hospital Germans Trias estrena web i vídeo corporatiu

L'Hospital Germans Trias tancava l'any amb la culminació de dos projectes clau de comunicació. Per una banda, al novembre es va presentar la nova web de l'hospital. La creació d'aquest nou portal, que ha de convertir-se en la carta de presentació de l'entitat davant dels ciutadans, s'ha fet íntegrament amb recursos propis i amb l'esforç dels professionals de l'hospital. A més d'això, al desembre es va presentar el vídeo corporatiu de l'Hospital, que va comptar amb la participació de més d'un centenar de professionals.

### L'atenció primària adquireix noves agulles i xeringues de bioseguretat

S'ha iniciat una prova pilot per detectar el millor sistema per substituir les agulles hipodèrmiques. Per un cantó, agulles de bioseguretat per al Servei d'Atenció Primària Barcelonès Nord i Maresme i el Servei d'Atenció Primària Vallès Occidental i, per l'altre, xeringues de bioseguretat per al

Servei d'Atenció Primària Vallès Oriental. Després d'un temps de coexistència dels dos tipus de dispositius, la Comissió de bioseguretat tornarà a valorar-los amb l'objectiu d'unificar el material de bioseguretat a la Direcció d'Atenció Primària Metropolitana Nord.

## La segona edició de les jornades de benchmarking aplega 300 professionals

Gairebé 300 professionals del Vallès Occidental, el Vallès Oriental, el Barcelonès Nord i el Maresme han compartit experiències d'èxit durant la II Jornada de Benchmarking de la Direcció d'Atenció Primària Metropolitana Nord, que s'ha celebrat al Teatre Auditori de Llinars del Vallès. Durant la trobada s'han abordat diversos temes relacionats amb l'organització del treball, el lideratge i els rols directius, l'accessibilitat i la qualitat.



EAP Sabadell Est, guanyadors al Congrés Nacional de Medicina General i de Família.



Entrega de Premis Excel·lència professional del Col·legi de Metges.

## Els professionals de l'atenció primària acumulen premis i reconeixements

- Ester Limón i M. Teresa Alzamora, Premi a l'Excel·lència professional del Col·legi de Metges
- El Projecte GeriàtriCS i l'estudi sobre derivacions de neoplàsies de l'EAP La Riera, aconsegueixen el certificat de qualitat en la III Jornada de l'Observatori d'Innovació en Gestió de la Sanitat a Catalunya.
- Reconeixement públic del Departament de Justícia per a Antonio da Silva Morán (EAPP Quatre Camins)

## ► Recerca i docència

### Un estudi fet a quatre hospitals catalans, entre els quals el Germans Trias, obre una nova etapa en el tractament dels pacients amb ictus isquèmic

Els hospitals Vall d'Hebron, Clínic, Bellvitge i Germans Trias han publicat a la revista "New England Journal of Medicine" l'estudi REVASCAT, el qual demostra que els dispositius de nova generació introduïts per microcatèters multipliquen per quatre la possibilitat dels pacients de tenir més autonomia en la vida diària. Més de 200 persones van participar en aquest assaig clínic fet íntegrament a Catalunya entre novembre de 2012 i desembre de 2014.

### El Germans Trias fa un nou pas per a la vacuna de la diabetis tipus 1 amb l'ús de nanoteràpia

El Grup d'Immunologia de la Diabetis de l'IGTP ha fet un nou pas per aconseguir una vacuna per prevenir o arribar a curar la diabetis tipus 1 en humans. Els investigadors han creat al laboratori unes nanopartícules anomenades liposomes que, quan s'introdueixen al cos, aconsegueixen frenar la destrucció de les cèl·lules del pàncrees i, per tant, evitar la malaltia. El desenvolupament està en via de protecció industrial i se n'ha sol·licitat una patent internacional.

## Recerca a l'hospital



Articles publicats  
**5.525**

Factor d'impacte  
**2.777,063**

Tesis  
**16**



Ajuts a la recerca obtinguts  
**60**

Projectes finançats en curs  
**114**



Grups de recerca  
**54**

## El Germans Trias en flaixos

- 1a Jornada de recerca en cures d'Infermeria, un salt qualitatiu.
- Primer centre de l'ICS a implementar el llibre electrònic del resident.
- L'Hospital Germans Trias guanya posicions en la tria de places dels MIR.
- La Marató de TV3 2014 finança cinc projectes de recerca.

## L'atenció primària en flaixos

- L'estudi JOITIC analitza l'efecte de l'ús d'internet, el mòbil i els videojocs entre els joves.
- Caminar més d'una hora al dia redueix el risc de patir malaltia arterial perifèrica a la meitat. L'estudi ARTPER ho conclou.

## Recerca a l'atenció primària



Articles publicats

23

Factor d'impacte

69,97



Tesis

16

Ajuts a la recerca obtinguts

11

Projectes finançats en curs

53



Grups de recerca acreditats

10

## El Germans Trias millora la força del batec del cor de ratolins amb infart mitjançant bioimplants amb cèl·lules mare de la sang del cordó d'humans

La revista científica *Stem Cells Translational Medicine* va publicar un estudi fet pel Grup de recerca en insuficiència cardíaca i regeneració cardíaca (ICREC) de l'Institut Germans Trias en el qual demostraven l'augment de la força del batec del cor de ratolins amb infart mitjançant bioimplants amb cèl·lules mare de la sang del cordó d'humans.

Els ratolins tractats amb les cèl·lules mesenquimals després d'un infart han augmentat un 21,6 per cent la força del batec cardíac per bombejar la sang. L'estudi, liderat pel Dr. Antoni Bayés-Genís, s'ha fet en col·laboració amb el Grup de teràpia cel·lular de l'Institut de Química Avançada de Catalunya (IQAC) i és finançat, en part, per la Fundació La Marató de TV3.

## Quatre estudis de l'atenció primària obtenen ajuts a la recerca de l'IDIAP

En el marc de l'onzena convocatòria d'ajuts a l'impuls d'estratègies de recerca a l'atenció primària, l'investigador Llorenç Caballeira va rebre l'ajut per al Pla estratègic de recerca del Grup de malalties hepàtiques en l'atenció primària.

Paral·lelament, en la 15a convocatòria d'ajuts per a la realització del doctorat de l'IDIAP Jordi Gol i l'Institut Català de la Salut, Paula Gabriel Escoda, de l'EAP Barberà del Vallès, va rebre un ajut per al seu treball de "Prevenició de caigudes en gent gran", mentre que Marina Alventosa, de l'EAP Gatassa, va rebre el mateix ajut per a l'estudi "Bloqueig de branca i morbimortalitat cardiovascular."

Finalment, Asunción Wilke, amb el seu treball sobre l'adequació diagnòstica de la insuficiència cardíaca en les històries clíniques d'atenció primària, va rebre una beca per a la capacitat en investigació i realització del doctorat a l'atenció primària en la modalitat intensificació.

## La meitat dels metges residents de medicina familiar i comunitària s'incorporen a la plantilla dels EAP

L'equip formatiu de la Unitat Docent de Medicina Familiar i Comunitària consta de 68 docents, als quals enguany s'hi han incorporat dues noves tutores. La Unitat Docent desplega la seva activitat en dotze centres de salut de l'àrea Metropolitana Nord acreditats per a la docència i on aquest any han completat la residència 28 metges, dels quals la meitat s'han incorporat a la plantilla dels EAP.

Una novetat de la formació d'aquest exercici ha estat un nou mòdul d'atenció a la cronicitat, impartit per professionals experts de la mateixa atenció primària Metropolitana Nord. A part d'això, en la jornada anual de presentació de treballs de recerca de final de la residència s'hi han presentat onze estudis, dels quals dos han rebut la menció especial per la qualitat de la investigació: *Alimentació dels immigrants indostànics amb diabetis mellitus 2*, de M. Gàmez, G. García i C. Blendea (EAP Sant Roc, Badalona) i *Viure en un medi rural disminueix el risc de patir una patologia mental comuna: mites o realitat?*, de L. Peidró i M. Safont (EAP Santa Coloma de Gramenet Centre).



## ► Responsabilitat social corporativa

### L'Hospital Germans Trias, distingit amb el Premi Europeu de Prevenció de Residus

La Comissió Europea, organitzadora del VI Premi Europeu de Prevenció de Residus, ha guardonat a l'Hospital Germans Trias pel projecte "Minimització de les dietes hospitalàries" en la categoria "Altres". Aquest projecte s'ha centrat a identificar les principals causes del malbaratament alimentari a l'hospital, és a dir, les dietes servides però no consumides.

### Les notificacions de rebuig o retorn de ressonàncies es fan en format digital

Les notificacions de rebuig o retorn de prestacions de la Unitat de Ressonància Magnètica (IDI) queden registrades a SAP i no es presenten en paper. D'aquesta manera, cal que els facultatius sol·licitants d'una ressonància en revisin el possible rebuig o retorn des de la pestanya de Consultes Externes (CEX) de SAP.

### La certificació europea EMAS arriba als centres d'atenció primària

El CAP Castellar del Vallès i el CAP Llinars del Vallès han obtingut la certificació europea EMAS de gestió mediambiental i se sumen als dotze CAP de la Gerència Metropolitana Nord que ja en disposaven i també l'han renovat. El certificat EMAS garanteix, mitjançant auditoria per una entitat acreditada, el comportament respectuós amb el medi ambient en l'activitat diària dels centres.

### Els centres de la Metropolitana Nord promocionen el reciclatge

Mitjançant un acord de l'ICS amb l'empresa ECOPIIL, tots els centres d'atenció primària disposen d'un contenidor per dipositar-hi les piles i bateries gastades que es produeixen en l'activitat d'atenció primària. Aquests contenidors també estan a la disposició dels ciutadans. D'aquesta manera es promou el reciclatge d'aquests tant de cara al personal dels centres d'atenció primària com de la ciutadania. Les piles i les bateries són un residu especial, que té una gran capacitat de contaminació del medi ambient. Tot i així, són un residu que també es pot reciclar. Si aquest reciclatge es fa correctament i s'evita que es dispersin en l'entorn, piles i bateries acaben transformades de nou en matèries primeres que estalvien al seu torn l'explotació de nous recursos naturals.



### Germans Trias s'implica en la 20a Setmana de la Ciència de Badalona

Els dies 17 i 18 de novembre, diversos centres educatius de secundària de Badalona han participat a la 20a Setmana de la Ciència 2015, que té Germans Trias com una de les seues principals.

### Germans Trias celebra el Dia Universal de la Infància amb un espectacle per als infants ingressats

L'Hospital s'ha sumat a la Celebració del Dia Universal de la Infància, el 20 de novembre, amb un espectacle de màgia a càrrec de la Fundació Abracadabra i el mag Adan Xou. La iniciativa ha tingut lloc a la planta de pediatria de l'Hospital, on durant tot el matí, el mag Adan Xou ha fet diferents espectacles que han sorprès tant als nens com als adults que els acompanyaven.

### L'atenció primària avança en l'eficiència energètica

S'instal·len bateries de condensadors en set centres, en racionalitzen les potències contractades, es col·loca enlluminat led en zones comunes i es dota de protecció tèrmica una façana.

# ► Gestió econòmica

## Resultat pressupostari de l'exercici 2015: ingressos i despeses

El pressupost assignat a l'àrea Metropolitana Nord de l'ICS, que inclou l'Hospital Germans Trias i l'Atenció Primària del Barcelonès Nord, el Maresme i les comarques del Vallès, ha estat de 450,38 M€.

El pressupost recull, com a principal font d'ingressos (435,6 M€), les transferències que es reben del CatSalut com a contrapartida a l'activitat assistencial que duen a terme els centres i que queden fixades en el contracte programa.

Per altra banda, una aportació que en els últims anys s'ha anat incrementant (10,7 M€) són els ingressos per prestacions a tercers obligats a pagament, els ingressos per prestacions assistencials fruit dels convenis de col·laboració amb altres entitats del sector sanitari i també altres ingressos i transferències per prestacions no assistencials.

En l'any 2015, a més, és rellevant de destacar la transferència finalista rebuda des del Departament d'Economia per la recuperació de 44 dies de la paga extraordinària de l'any 2012.

L'increment total de pressupost entre l'exercici 2014 i 2015 ha estat de 20,5 M€ (4,8%), degut, bàsicament, a la recuperació de la segona paga extraordinària per a l'any 2015, al reconeixement per part del CatSalut de l'increment de la complexitat mitjana de l'activitat assistencial feta a l'Hospital i a la consolidació de les noves activitats iniciades al 2014.

El tancament de despesa ha estat de 464,3 M€, xifra que inclou tant la despesa corrent (461,9 M€) com les inversions (2,3 M€). En termes totals, la despesa s'ha incrementat uns 34,5 M€, un 8 per cent respecte de l'any anterior.

Aquest major creixement de la despesa respecte del creixement del pressupost ha suposat tancar l'exercici 2015 amb pràcticament 14 M€ de diferència entre la despesa i el pressupost assignat pel Parlament.

Aquesta despesa per damunt del pressupost del Parlament correspon a conceptes autoritzats, mitjançant unes partides molt finalistes que han portat a aconseguir els objectius de compliment de pressupost de gestió de la Gerència.

D'aquestes partides, la principal, correspon a la manca de finançament estatal de la nova medicació introduïda per al tractament de l'hepatitis C (11,7 M€). Altres partides, menors però no menys rellevants, han estat les despeses recurrents del reconeixement l'any 2014 de Germans Trias com a centre de referència per al VIH i el consegüent increment de la dispensació d'antiretrovirals, nous tractaments farmacològics d'alta complexitat

sobrevinguts l'any 2015, el sobrecost dels programes de diàlisi peritoneal, el canvi en l'obligació de cotització de les retribucions complementàries, increment de l'IVA dels materials sanitaris del 4 al 10 per cent.

També cal destacar les actuacions de la Gerència Territorial que han permès limitar el creixement de la despesa i generar estalvis rellevants, com la negociació del cost dels subministraments, en els quals s'han obtingut rebaixes de preus de concurs i una millora de les factures per consum. Pel que fa als ingressos, cal remarcar igualment els esforços fets en la gestió i el cobrament de la facturació a tercers, que han permès incrementar la recaptació prevista en l'exercici 2015.

<b>Pressupost inicial 2015</b>	<b>440.719.425,87</b>
Transferència del CatSalut (assignació)	431.270.425,87
Ingressos propis (assignació)	9.449.000,00
<b>Modificacions del pressupost</b>	<b>9.608.814,00</b>
Transferència del CatSalut (assignacions finalistes i repartiment de saldos)	4.372.510,52
Ingressos propis (assignacions per major recaptació i repartiment de saldos)	1.264.982,55
Transferència Economia per la recuperació 44 dies paga extra 2012	3.545.791,55
Generacions de crèdit per ingressos de:	277.057,67
Ús racional dels medicaments (URM) / Registre de tractaments i pacients (RTP)	8.148,15
Fons de formació contínua	144.600,00
Acció tutorial en formació de postgrau	96.783,00
Bonus de sinistralitat	27.526,52
Facturació interna neta (entre diferents gerències territorials)	148.471,71
<b>Pressupost final 2015</b>	<b>450.328.239,87</b>
Despesa de personal	320.911.665,09
Despesa en béns corrents i serveis	141.073.802,53
Inversions reals	2.335.062,82
<b>Despesa de l'exercici 2015 (obligacions)</b>	<b>464.320.530,44</b>
<b>Resultat pressupostari 2015</b>	<b>-13.992.290,57</b>

### Dades no incloses en el tancament pressupostari

Imputació de despeses al Centre Corporatiu	-790.459,16
Imputació de despeses del Centre Corporatiu/ despesa centralitzada	12.143.256,98
Imputació d'ingressos propis del Centre Corporatiu	1.507.013,14

En euros.

## ► Resumen

En el área Metropolitana Nord de Barcelona, el Instituto Catalán de la Salud presta servicios de atención primaria a cerca de 1.400.000 ciudadanos de 71 municipios del Vallès Occidental, el Vallès Oriental, el Barcelonès Nord y el Maresme. Al mismo tiempo, gestiona el Hospital Universitari Germans Trias i Pujol, en Badalona, que es el centro de referencia para la atención de alta complejidad de los 800.000 ciudadanos del Barcelonès Nord y el Maresme y el hospital general básico de más de 200.000 badaloneses y vecinos de varios municipios del entorno.

La atención primaria es prestada por 66 equipos y 38 unidades asistenciales de apoyo que trabajan en un total de 84 CAP y 22 consultorios locales. El hospital

de referencia de algunos de estos centros es el Germans Trias y el resto se coordinan con los otros diez centros hospitalarios de referencia del Sistema sanitario integral de utilización pública de Cataluña (SISCAT) que existen en un área tan amplia como la Metropolitana Nord.

El Hospital Germans Trias se encuentra en el Campus Can Ruti, un área biomédica de excelencia en plena sierra de Marina de Badalona. En esta zona, a partir de la puesta en marcha del Hospital, hace más de 30 años, se ha ido tejiendo una red asistencial de investigación y de docencia que hoy es un punto de referencia en el ámbito de la salud y la biomedicina en Cataluña.

## ► Abstract

In the Metropolitana Nord area of Barcelona, the ICS (Catalan Health Service) provides primary healthcare services to approximately 1,400,000 people of 71 municipalities in the Vallès Occidental, Vallès Oriental, Barcelonès Nord and the Maresme districts. It also manages the Germans Trias i Pujol University Hospital, in Badalona, which is the referral centre for high-complexity care for the 800,000 citizens of the Barcelonès Nord and Maresme districts, and the basic general hospital for over 200,000 inhabitants of Badalona and residents of various surrounding municipalities.

Primary healthcare is provided by 66 teams and 38 care support units, which work at a total of 84 CAPs

and 22 local treatment rooms. Some of these centres have the Germans Trias as their referral hospital while the rest coordinate with the other 10 referral hospitals of the Integrated Public Use Healthcare System of Catalonia (SISCAT) which exist in such a large area as Metropolitana Nord.

The Germans Trias Hospital is on Can Ruti Campus, a biomedical area of excellence at the heart of the Serralada de la Marina mountain range in Badalona. Since the hospital was opened, over 30 years ago, it has gradually woven a healthcare, research and teaching fabric that is today a reference point in the health and biomedicine sphere in Catalonia.

Generalitat de Catalunya  
Departament de Salut

© Institut Català de la Salut  
Gerència Territorial Metropolitana Nord  
Hospital Universitari Germans Trias i Pujol  
Ctra. de Canyet, s/n  
08915 Badalona  
Tel. 93 497 88 57  
gterritorial.mn.ics@gencat.cat

Dipòsit legal: B 19599-2014

Coordinació: Gabinet de Comunicació de l'Hospital Germans Trias i de la Direcció d'Atenció Primària

Realització: hores.com  
Disseny gràfic: www.victoroliva.com  
Fotografies: Javier Raduà, Carme Porcel, Marcel Arderiu, Mertxe La Torre, Quim Roser i arxius de l'Atenció Primària, de l'Hospital Germans Trias i de l'Institut Germans Trias

**L'Institut Català de la Salut  
és l'empresa pública de serveis de salut  
més gran de Catalunya,  
amb quasi 39.000 professionals  
que presten servei a gairebé sis milions  
de persones de tot el territori.**



[gencat.cat/ics](http://gencat.cat/ics)